

# Tikli-Nauhaikkunan asennusohje

# **TIKLI**

**IKKUNAT JA OVET**

Tikli Group Oy

Yhdystie 40, 62800 Vimpeli

## YLEISTÄ

Tämä Nauhaikkuna on tarkoitettu Panel-elementtirakentamiseen, ja asennus tapahtuu seinäasennuksen kanssa samanaikaisesti.

## TARVIKKEET

### Sisältyvät toimitukseen

- Nostoraudat (toimitetaan ensimmäisen lähetyksen mukana Tikli Groupilta)
- Kumiiviste 4 tai 6 mm, ikkunan ulkopuolen esitiivistystä varten (ylös ja sivuille)
- Saumausmassa, julkisivusaumaukseen soveltuva
- Villakaistale 20 mm paksu (leveys elementin mukaan)
- Tippalista jälkiasennettavaksi ikkunan yläpuolelle (kiinnitetään peltielementtiin ruuveilla. Ruuvijako k/k n. 500 – 600 mm.)

### Tilaajan hankinnassa

- Nostoliinat 2 - 3 kpl (pituus valitaan ikkunan leveyden mukaan tarpeeksi pitkäksi)
- Lankku 50 x 100 mm (nostorautojen väliin)
- Varmistusköydet noston ajaksi
- Kiinnitysruuvit tippalistalle
- Mahdollinen sisäpuolen tiivistemassa

### Huomio!

- Ikkunat on lasitettu tehtaalla, joten noudata erityistä varovaisuutta.
- Nosta elementtilavat varovasti nosturilla tai trukkipiikeillä tasaiselle maalustalle.
- Tue nippua nostovaiheessa, ettei nippu pääse kaatumaan. Ikkunat on suojattu muovilla kuljetuksen ajaksi

## NOSTORAUDAT

Ikkunoiden mukana olet saanut 2 kpl kierretankoja, joiden yläosassa on nostolenkki.

HUOM! Mikäli ikkunaelementin pituus on yli 6 m, nostotankoja on 3 kpl ja noston tulee tapahtua nostopuomin avulla. (Katso sivu 6.)

Tangot ruuvataan ikkunaelementin pystyjakoprofiilin läpi (profiilin yläosassa reikä) elementin pohjassa olevaan mutteriin kiinni. Nostokorvakkeisiin asennetaan nostoliinat, joiden avulla ikkuna nostetaan paikoilleen. Huom! Mikäli ikkunaelementti on yli 4 m pitkä, suositellaan nostorautojen väliin asennettavaksi lankku 50 x 100, joka estää rautojen vääntymisen. (Katso sivu 6, kuva 1.)

## ASENNUKSEN VALMISTELU

Asenna ikkunan alapuolinen villaelementti paikoilleen ja kiinnitä ohjeen mukaan. Asenna myös ikkunan sivuun (vain toiselle puolelle) tuleva villaelementti paikoilleen ja kiinnitä se ohjeiden mukaisesti.

### TÄRKEÄÄ!

Asenna noin 20 mm paksu villakaistale alapuolisen villaelementin päälle ja sivuelementin kylkeen esimerkiksi 2,5 tuuman nauloilla kiinnittäen. Villakaistaleen leveys paneelin paksuuden mukaan. Nauhaikkunassa on noin 10 mm asennusvaraa, joten villakaistale on ehdottoman tärkeä lämpötiivyyden kannalta! (Katso sivu 7 ja 8)

## NAUHAIKKUNAN NOSTAMINEN

Kiinnitä nostoraudat lasielementtiin ja ruuvaa kierretankoa noin 10 - 15 kierrosta kiinnityksen varmistamiseksi. Asenna 50 x 100 mm lankku nostorautojen väliin ja kiinnitä nostolenkit rautoihin. Irrota elementin lautatuet lavasta varmistaen kuitenkin muiden elementtien tuenta kaatumisen estämiseksi. Jos on vaara että pakkaus voi kaatua, tue se erillisellä tuella niin ettei pakkaus pääse kaatumaan. Nosta ikkuna varovasti noin 0,5 m korkeudelle. Asenna varmistusköysi ikkunan ympärille. (Katso sivu 6, kuva 1.)

### ASENNUS SEINÄÄN

Nosta ikkuna paikoilleen, irrota varmistusköysi ja työnnä ikkuna sivusuunnassa kiinni viereiseen elementtiin (jätä 10 mm rako). Kiinnitä elementti väliaikaisesti viereiseen elementtiin esim. yläreunaan asennettavalla lautakappaleella; kiinnitä lauta esim. ruuveilla ikkunan päälle ja paneelin peltiin. Poista nostoraudat ja siirrä ne seuraavaan ikkunaelementtiin. Asenna nyt Ikkunan sivulle 20 mm paksu villakaistale ja nosta toiselle sivulle tuleva villaelementti paikoilleen ikkunan kylkeen (jätä 10 mm rako). Kiinnitä paneeli rakennusrunkoon. Poista väliaikainen kiinnitys. Asenna ikkunan päälle villakaistale (20 mm), nosta yläpuolinen paneeli ja kiinnitä se rakennusrunkoon ohjeiden mukaisesti.

Huomioi asennuksessa ikkunan ja elementin välitys joka jätetään ulkopuolelle saumausta varten. Sisäpinta asennetaan kiinni elementtiin.

Ikkunoiden mukana tuleva 4 tai 6 mm kumitiiviste asennetaan seinäpaneelin päälle tulevan ikkunan reunahuullokseen ja pellin väliin, ikkunan sivuille ja yläpuolelle.

HUOMIO! Kumitiiviste on ehdottomasti työnnettävä huullokseen alle noin 15 mm syvyyteen, profiilissa olevaan nystyrään saakka. Mikäli kumi jää liian pintaan, työntää se silikonikittausta ulospäin, pahimmassa tapauksessa irrottaen sen.

Tiivisteiden tarkoituksena on estää veden pääseminen villatilaan, mikäli elastinen saumamassa joskus jostakin syystä vuotaa. Ikkunaa ei kiinnitetä ruuveilla, koska paneelin ja ikkunan lämpöliike on erisuuntaista ja ruuvit voivat irrota liikkeen seurauksena.

### TIIVISTYS ULKOPUOLELLE

Ikkunan mitoituksessa on huomioitu noin 4 - 5 mm massausvara ikkunan ulkopuolelle. Käytä julkisivusaumaukseen soveltuvaa hyvälaatuista massaa, joka kestää lämpö- ja säävaihtelut. Massaukseen suositellaan TREMCO ILLBRUCK Oy:n TREMSIL-tiivistysmassaa. Massa toimitetaan ensimmäisen kuorman yhteydessä.

Tarkista, että kuminen tiiviste on jo asennettu ulkopuoliseen uraan. Puhdista saumattavat pinnat huolellisesti. Täytä massausura sauma-aineella ja tasaa pinta tiiviiksi sormella tai jollakin apuvälineellä. Saumaa ainakin ikkunan yläpuoli ja molemmat sivut. Myös alapuolen saumaus on suositeltavaa.

HUOMIO! Profiilin ylä- ja alaosaan on tehtaalla porattu tuuletusreikä / vedenpoistoreikä mahdollista vuoto- ja kondensiovettä varten. Tämä ei kuitenkaan poista saumaustarvetta, vaan se on tehtävä erityisellä huolella. Huomioi Panel-saumojen kohdalla massauksen tärkeys; sauma-ainetta on mentävä myös sauman sisään ja sauman alle.

### TIIVISTYS SISÄPUOLELTA

Tiivistysmassa ikkunoiden sisäpuoliseen tiivistämiseen ei sisälly toimitukseen. Ikkunan sisäpuolen tiivistäminen massalla parantaa ikkunan ja seinän välisen liitoksen höyrytiiveyttä. Suosittelemme ikkunoiden sisäpuolen tiivistämistä.

### HUOMIO!

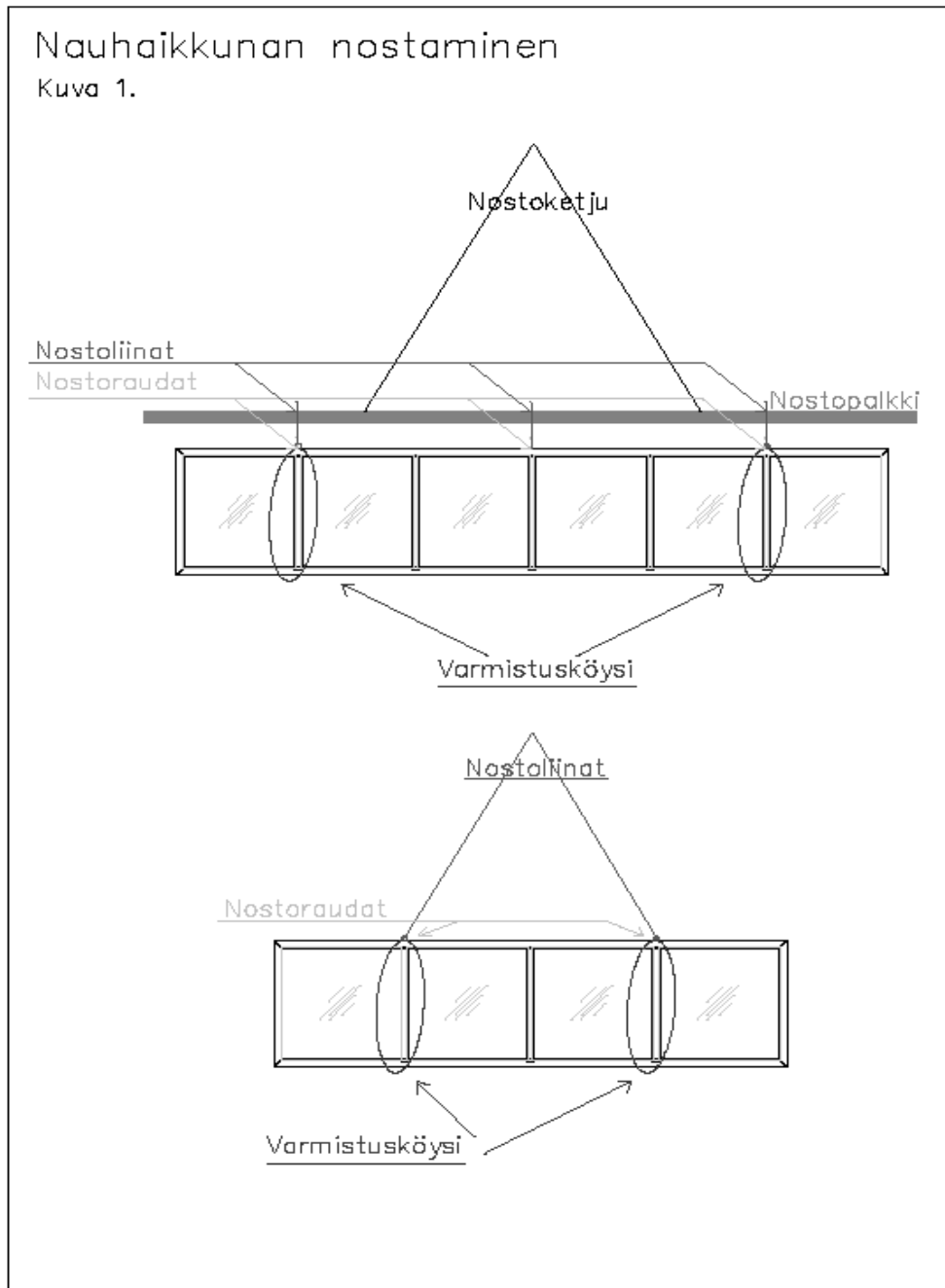
Ikkunahuullokseen alle jäävän paneelin vaakasauma täytyy ehdottomasti massata jo paneelin asennusvaiheessa niin hyvin, että mahdollisen myrskytuulen ja vesisateen yhteisvaikutuksesta ei vesi pääse paneelin sauman sisään ja näin ollen aiheuta vuototilannetta. *(Katso sivu 7)*

### TIPPALISTAN ASENNUS

Ikkunoiden mukana on työmaalle toimitettu tippalista (ikkunan pituus +20 mm). Listan tarkoituksena on heittää ikkunan yläpuolelle valuva vesi pois päin ikkunasta. (Ikkunan likaantuminen vähentyy). Samalla lista suojelee yläreunassa massasaumaa.

Suurita yläreunan kumitiivisteiden ja massan asennus edellisen ohjeen mukaan. Pursota tippalistan taakse ohut silikonikerros ja asenna lista ikkunan yläpuolelle peltipaneeliin. Kiinnitä lista poraruuveilla paneeliin. Ruuvitiheys tarpeen mukaan noin 500 – 600 mm.

Kuva 1. Nauhaikkunan nostaminen.



Kuva 2. Panelin vaakasauman massausta.



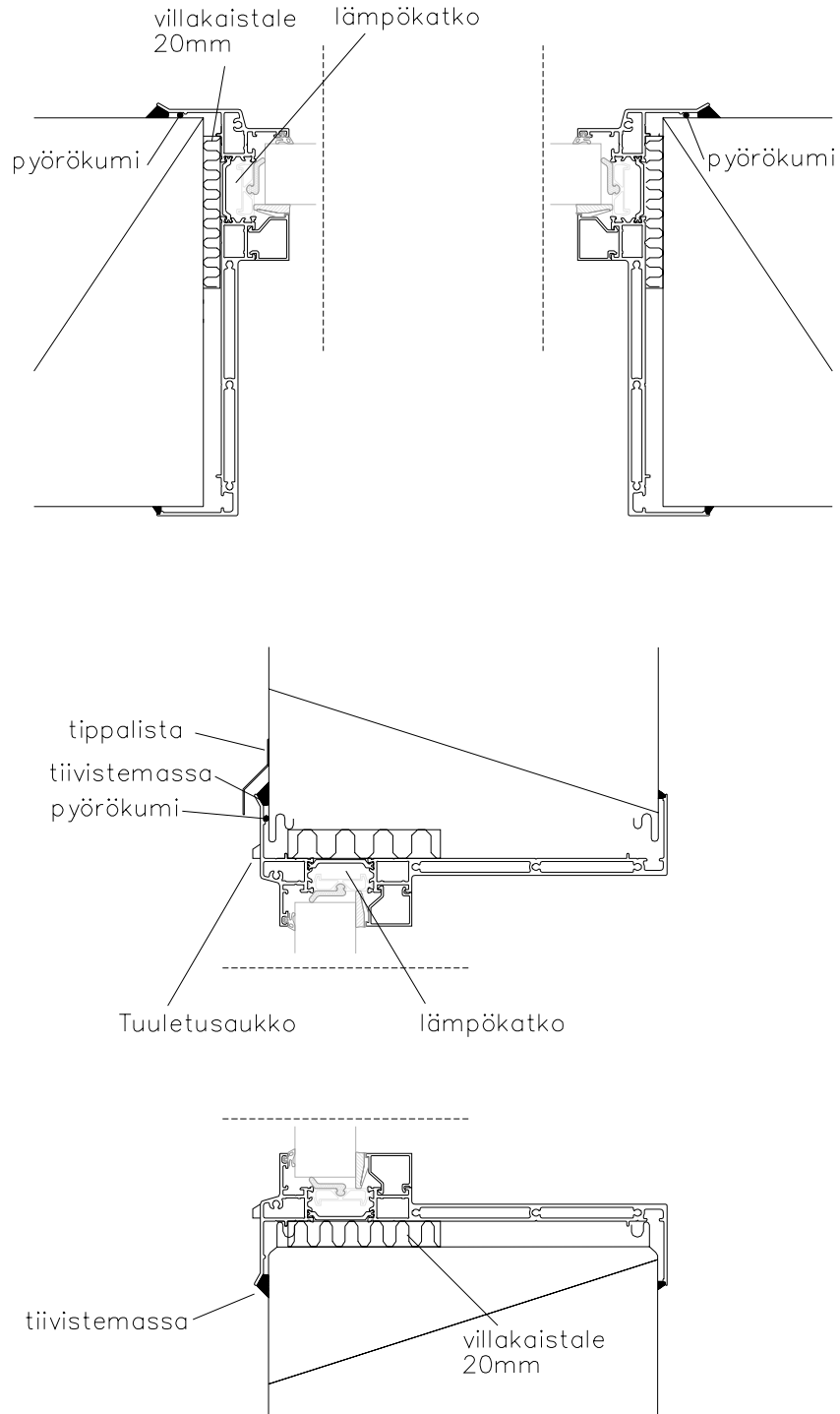
## HUOMIO!

Asennuksen jälkeen tarkista avattavien ikkunoiden toimivuus. Yli 700mm leveät ikkunat on tuettava aukaistaessa!

## LISÄTIETOJA

Mikäli tarvitset lisätietoja ikkunastamme, soita Tikli Group Oy:lle (Lassila, Joensuu ja Anttila), puhelin 0207 609 250.

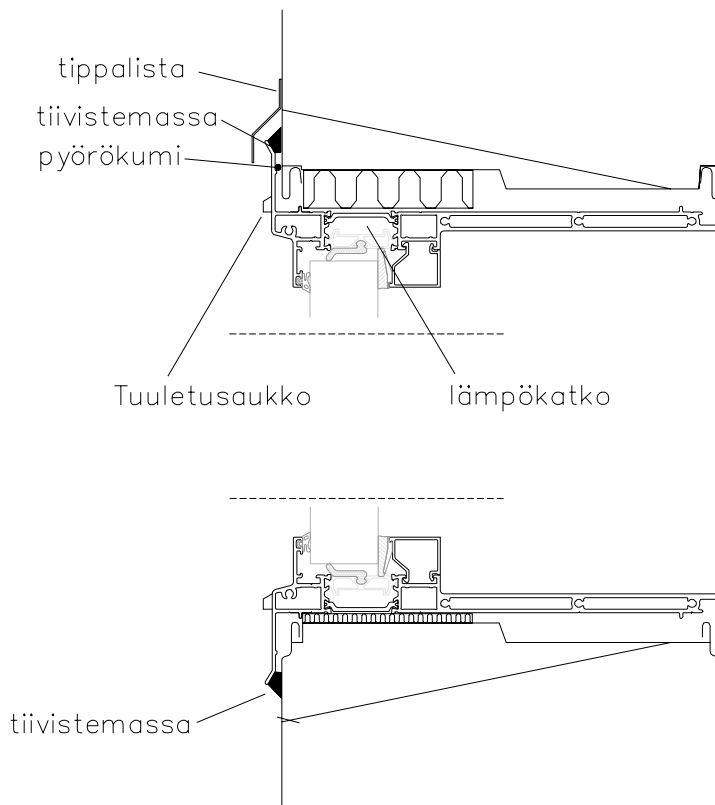
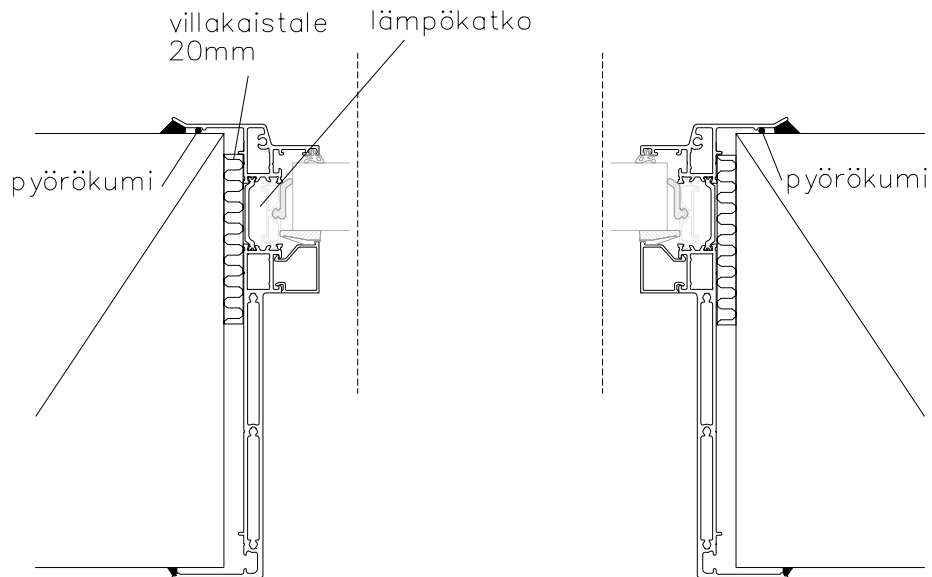
Vaaka- ja pystyleikkaus



**Villakaistale asennetaan aina lämpökatkon kohdalle, kuvan osoittamalle alueelle.**



Vaaka- ja pystyleikkaus  
Nauhaikkuna Ruukki Panel

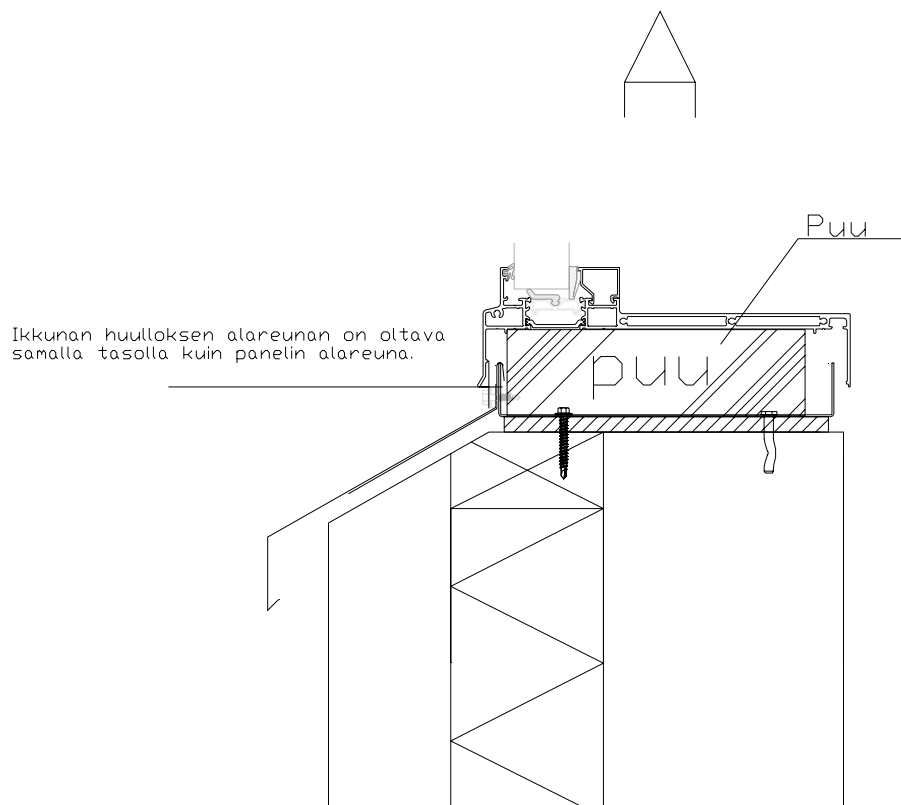


## IKKUNAN LÄHTÖ SOKKELISTA

Ikkunan pystyjen ja reunojen kohtiin on laitettava puiset lankut palat. (Katso kuva C)

Lankkujen paksuus mitoitetaan työmaalla niin, että ikkunan huullos ja panelin alareuna ovat samalla tasolla. Pituus niin että se sopii karmin väliin. Ikkunan alla olevien eristeiden on oltava painumattomia. (Katso kuva A)

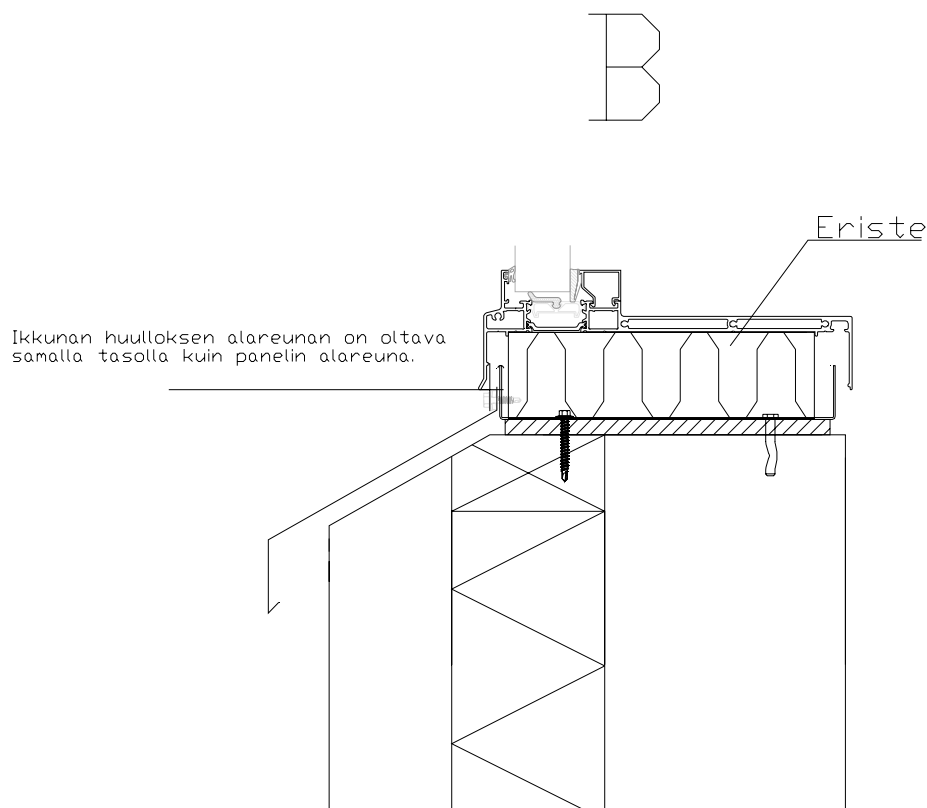
Kuva A.



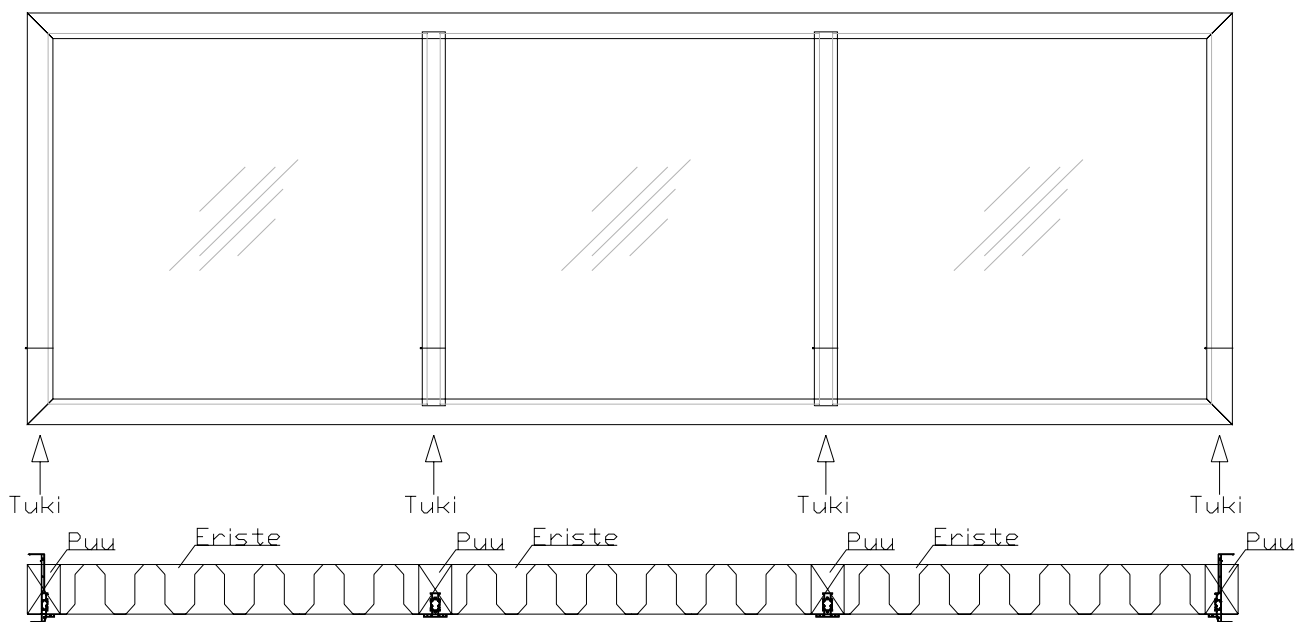
Ikkunan muilla kohdilla jossa ei ole lankun palaa on eriste läpi rakenteen.

(Katso kuva B)

Kuva B.



Kuva C.



**Sokkeli asennukseen liittyvät puu ja eristeet eivät sisälly toimitukseen vaan ne ovat työmaan hankintoja ja mitoitetaan työmaalla.**

## TIKLI- NAUHAIKKUNAN HUOLTO-OHJE

### PUHDISTUS

Jotta alumiiniset pinnat pysyisivät edustavina, tulee ne pestä noin puolen vuoden välein, erityisen paljon likaantuvat pinnat useammin. Normaali puhdistaminen suoritetaan tavallisella vedellä ja sienellä. Pinttyneen lian poistamiseen voidaan käyttää esim. lämmintä vettä ja pesuainetta, jonka pH-arvo on 4 - 8. Pinnat huuhdellaan lopuksi puhtaalla vedellä. Hankaavia aineita sisältäviä pesuaineita ei saa käyttää. Ulkopuolen saumaus on kuitenkin syytä tarkistaa vähintään kerran vuodessa mahdollisten vuotojen ja sauma-aineen kutistumisen havaitsemiseksi.

### HUOLTO

Rakenteiden moitteettoman toimivuuden varmistamiseksi on niitä huollettava säännöllisesti. Avattavien ikkunoiden ja ovien kunnollinen avautuminen ja sulkeutuminen on tarkistettava. Jos ongelmia ilmenee, tarkistetaan niiden laadusta riippuen:

- saranoiden kiinnitys ja paikka
- tiivisteet
- lasin kiilaus
- lukitus ja muut helat
- 

